

Městský úřad Vysoké Mýto
odbor stavebního úřadu, B. Smetany 92, Vysoké Mýto-Město, PSČ 566 01

Číslo řízení.: R/2026/26915
Číslo záměru: Z/2025/226603
Číslo jednací: R/2026/26915/6
vyřizuje: Lucie Matulová
tel: 465 466 183

Vysoké Mýto, dne 09.04.2026

ČEZ Distribuce, a. s.
Teplická č.p. 874/8
405 02 Děčín IV-Podmokly

VEŘEJNÁ VYHLÁŠKA
ROZHODNUTÍ
O POVOLENÍ ZÁMĚRU

Odbor stavebního úřadu Městského úřadu Vysoké Mýto, jako stavební úřad příslušný podle § 30 odst. 1 písm. f) a § 30 odst. 3 písm. a) zákona č. 283/2021 Sb., stavební zákon, ve znění pozdějších předpisů (*dále jen "stavební zákon"*) a místně příslušný podle ustanovení § 11 odst. 1 písm. b) zákona č. 500/2004 Sb., správní řád, ve znění pozdějších předpisů (*dále jen „správní řád“*), v řízení o povolení záměru přezkoumal podle § 182 až 192 stavebního zákona žádost, kterou dne 04.12.2025 podala

Společnost ČEZ Distribuce, a. s., IČO 24729035, Teplická č.p. 874/8, 405 02 Děčín IV- Podmokly, kterou na základě plné moci zastupuje Energomontáže Votroubek s.r.o., IČO 28791274, Strojnická 1646, 516 01 Rychnov nad Kněžnou

(*dále jen "stavebník"*), a po posouzení záměru podle § 193 stavebního zákona:

I. Podle § 197 stavebního zákona

p o v o l u j e s t a v e b n í z á m ě r

na stavbu nazvanou:

„UO_Vysoké Mýto, jídelna - kvn, nn, rvn“

(*dále jen "záměr"*) na pozemcích parc. č. 1198/3 (*ostatní plocha*) a parc. č. 1196/3 (*ostatní plocha*) v katastrálním území Vysoké Mýto.

Druh a účel umístování záměru:

Stavba nového distribučního kabelového vedení VN, NN, trubky HDPE v příloži kabelového vedení. Účelem stavby je rozšíření a úprava distribuční sítě elektrické energie.

Umístění stavby na pozemku:

Stavba je navržena v zastavěném území obce Vysoké Mýto do pozemků vymezených jako OV – občanské vybavení – veřejná infrastruktura. Trasa distribučního kabelového vedení a trubky HDPE je umístěna na pozemcích využívaných jako ostatní plocha – jiná plocha p.č. 1198/3 a ostatní plocha – ostatní komunikace p.č. 1196/3 v k.ú. Vysoké Mýto.

Dotčené pozemky:

- nové kabelové vedení a HDPE: parc. č. 1198/3, 1196/3 kat. území Vysoké Mýto

Popis záměru:

Jedná se o stavbu technické infrastruktury, která řeší napojení nové trafostanice na distribuční síť elektrické energie. Nové distribuční kabelové vedení VN, NN, trubka HDPE v příloži kabelového vedení distribuční sítě bude v délce trasy 15 m.

SO 05 Distribuční kabelové vedení VN, NN, trubka HDPE v příloži kabelového vedení distribuční sítě: Stávající kabelové vedení VN 35 kV ANKTOYPV 3x95 mezi TS UO_0501 a UO_0881 bude na parcele číslo 1196/3 k.ú. Vysoké Mýto odkopáno, přerušeno, naspojováno a zasmyčkováno do nového distribučního rozvaděče vn ABB SafeRing KKT v nové zákaznické trafostanici UO_1969, která bude umístěna na parcele číslo 1198/3 k.ú. Vysoké Mýto.

II. Stanoví podmínky pro provedení stavby:

- 1) Záměr bude proveden podle dokumentace ověřené v řízení o povolení stavby, kterou vypracovala společnost Energomontáže Votroubek s.r.o., IČO 28791274, Strojnická 1646, 516 01 Rychnov nad Kněžnou, hlavní projektant Ing. Luboš Hanuš, autorizovaný inženýr pro technologická zařízení staveb (IT00) ČKAIT: 0602193. Jakékoliv jiné změny nesmí být provedeny bez předchozího povolení stavebního úřadu. ID dokumentace: SR00X01E5W9P (verze 1).
- 2) Budou dodrženy všechny podmínky z doložených stanovisek, které jsou nedílnou součástí dokladové části dokumentace.
- 3) Po dobu stavby nesmí být dotčeny pozemky a stavby, ke kterým nemá stavebník právo. Veškeré vstupy na cizí pozemky musí být předem projednány s jejich vlastníky.
- 4) Před započítím zemních prací je stavebník povinen zajistit vytyčení všech podzemních a nadzemních inženýrských sítí, aby nedošlo k jejich případnému poškození. Při realizaci stavby budou respektovány podmínky a požadavky vlastníků veřejné technické infrastruktury. Před záhozem odkrytého zařízení budou zástupci správců inženýrských sítí přizváni ke kontrole tohoto zařízení a o provedené kontrole a jejím výsledku bude proveden zápis do stavebního deníku.
- 5) Dle § 160 odst. 2 písm. d) stavebního zákona je stavebník povinen před zahájením stavby umístit na viditelném místě u vstupu na staveniště štítek obsahující identifikační údaje o stavbě a ponechat jej tam až do dokončení stavby, popřípadě až do vydání kolaudačního rozhodnutí. Dále dle § 160 odst. 2 písm. e) je stavebník povinen zajistit, aby byla na staveništi k dispozici ověřená dokumentace pro povolení stavby.
- 6) Při provádění stavby budou dodržovány předpisy týkající se bezpečnosti práce a použitých technických zařízení na stavbě, zejména pak zákon č. 309/2006 Sb., zákon o zajištění dalších podmínek bezpečnosti a ochrany zdraví při práci, a nařízení vlády č. 591/2006 Sb., o bližších minimálních požadavcích na bezpečnost a ochranu zdraví při práci na staveništích.
- 7) Ode dne, kdy budou na stavbě zahájeny stavební práce podle dokumentace ověřené stavebním úřadem, bude veden stavební deník.
- 8) Pro stavbu mohou být použity jen takové výrobky a konstrukce, jejichž vlastnosti z hlediska způsobilosti stavby pro navržený účel zaručují, že stavba při správném provedení a běžné údržbě po dobu předpokládané existence splňuje požadavky na mechanickou pevnost a stabilitu, požární bezpečnost, hygienu, ochranu zdraví a životního prostředí, bezpečnost při užívání, ochranu proti hluku a na úsporu energie a ochranu tepla. Použité materiály, pokud nejsou v ČR běžně známé, musí být opatřeny atestem hlavního hygienika.
- 9) Zařízení staveniště bude umístěno na pozemku stavebníka a bude zajištěno v souladu s § 14 vyhlášky č. 146/2024 Sb., o požadavcích na výstavbu, ve znění pozdějších předpisů.
- 10) Pokud bude mít stavba sítí vliv na bezpečnost a plynulost silničního provozu, požadujeme, aby byla příslušnému silničnímu správnímu úřadu před provedením prací předložena žádost, včetně návrhu dopravně inženýrského opatření.

- 11) Při provádění staveb nesmí být nad přípustnou míru znečišťováno životní prostředí a místní komunikace, na kterou je stavba dopravně napojena. Pokud ke znečištění dojde, bude toto neprodleně odstraněno. Okolní zástavba nesmí být nad přípustnou míru obtěžována hlukem, prachem a vibracemi. Nesmí dojít k znečišťování terénu, povrchových a podzemních vod ropnými a jinými škodlivými látkami.
- 12) Stavební práce budou prováděny tak, aby nedocházelo k poškození sousedních staveb, aby nebyla ohrožena bezpečnost osob, a aby okolí stavby nebylo touto činností a jejími důsledky obtěžováno zbytečně nebo nad přípustnou míru.
- 13) Budou dodrženy podmínky GasNet s.r.o., vyjádření č.j. 5003454877 ze dne 19.11.2025:
 - Pro uložení kabelů NN bude dodržena prostorová norma (ČSN 73 6005).
 - Trasa kabelového vedení při souběhu s plynárenskými objekty (skříň pro HUP a plynoměr) musí být vedena v souladu s ČSN 332000-5-52 ed.2 minimálně 0,6 m od plynárenského objektu.
 - Stavební objekty (včetně betonových patek, rozvodných pilířů volně stojících, sloupů NN, atd.) musí být umístěny min. 1 m od PZ - měřeno kolmo na půdorysný obrys potrubí.
 - Hloubku základu sloupu je nutné provést tak, aby stabilita sloupu zůstala zachována i při odkrytí sousedního PZ.

PRO ZAMEZENÍ PŘÍPADNÝCH TEPELNÝCH VLIVŮ OD ZEMNÍČÍ SÍTĚ A ROZVODŮ NN NA PZ POŽADUJEME REALIZOVAT TATO OPATŘENÍ:

- Při křížení silových kabelů s PZ bude kabel v místě křížení uložen výhradně do betonové tvárnice chráničky nebo korytka. Křížení bude kolmé nebo pod úhlem max. 60°.
- Přesah betonové chráničky u PZ musí být minimálně do vzdálenosti 1 m na obě strany PZ. Mezi betonovou chráničkou a PZ musí být ztuhnutá vrstva písku.
- Odstupová vzdálenost obrysu chráničky od obrysu PZ bude provedena v souladu s ČSN 73 6005.
- Křížení zemnicí sítě s PZ bude kolmé nebo pod úhlem max. 60°.
- Při křížení zemnicích pásků s plynovým potrubím PE bude realizována požární přepážka, která bude tvořena z betonové dlaždice (např. 0,5x0,5x0,05 m), která místo křížení přesáhne na každou stranu o 0,2 m.
- Páska zemnicí sítě bude uložena v místě křížení s PZ na betonovou dlaždici.

Pro realizaci stavby silových kabelů VN stanovujeme tyto podmínky:

- Pro uložení kabelů VN bude dodržena prostorová norma (ČSN 73 6005).
- Stavební objekty (včetně betonových patek, rozvodných pilířů volně stojících, sloupů VN, atd.) musí být umístěny min. 1 m od PZ - měřeno kolmo na půdorysný obrys potrubí.
- Hloubku základu sloupu je nutné provést tak, aby stabilita sloupu zůstala zachována i při odkrytí sousedního PZ. V odůvodněných případech si vyhrazujeme doložení statického posudku sloupu.

PRO ZAMEZENÍ PŘÍPADNÝCH TEPELNÝCH VLIVŮ OD ZEMNÍČÍ SÍTĚ A ROZVODŮ VN NA PZ POŽADUJEME REALIZOVAT TATO OPATŘENÍ:

- Při křížení silových kabelů VN s PZ bude kabel v místě křížení uložen výhradně do betonové tvárnice chráničky nebo korytka. Křížení bude výhradně kolmé.
- Přesah betonové chráničky u PZ musí být minimálně do vzdálenosti 1 m na obě strany PZ. Mezi betonovou chráničkou a PZ musí být ztuhnutá vrstva písku.
- Odstupová vzdálenost obrysu chráničky od obrysu PZ bude provedena v souladu s ČSN 73 6005.
- Křížení zemnicí sítě s PZ bude kolmé nebo pod úhlem max. 60°.
- Při křížení zemnicích pásků s plynovým potrubím PE bude realizována požární přepážka, která bude tvořena z betonové dlaždice (např. 0,5x0,5x0,05 m), která místo křížení přesáhne na každou stranu o 0,2 m.
- Páska zemnicí sítě bude uložena v místě křížení s PZ na betonovou dlaždici.

- Po dobu realizace stavby nebude v ochranném pásmu PZ prováděna deponie zeminy, stavebního materiálu a nebude zde umístováno zařízení staveniště.

PŘI REALIZACI STAVBY BUDOU DODRŽENY TYTO PODMÍNKY PRO PROVÁDĚNÍ STAVEBNÍ ČINNOSTI:

- (1) Před zahájením stavební činnosti bude provedeno vytyčení trasy a přesné určení uložení PZ. Vytyčení trasy provede příslušná regionální oblast ZDARMA. Formulář a kontakt naleznete na <https://www.gasnet.cz/cs/ds-vytyceni-pz/>, lze využít QR kód, který je uveden v tomto vyjádření. Při podání žádosti uvede žadatel naši značku (číslo jednací) uvedenou v úvodu tohoto vyjádření a sdělí termín zahájení a ukončení stavby. O provedeném vytyčení trasy bude sepsán protokol. Přesné určení uložení PZ (sondou) je povinen provést stavebník na svůj náklad.
BEZ VYTYČENÍ TRASY A PŘESNÉHO URČENÍ ULOŽENÍ PZ STAVEBNÍKEM NESMÍ BÝT VLASTNÍ STAVEBNÍ ČINNOST ZAHÁJENA. VYTYČENÍ POVAŽUJEME ZA ZAHÁJENÍ STAVEBNÍ ČINNOSTI V OCHRANNÉM A BEZPEČNOSTNÍM PÁSMU PZ. PROTOKOL O VYTYČENÍ MÁ PLATNOST 2 MĚSÍCE.
- (2) Stavebník je povinen stavebnímu podnikateli prokazatelně předat toto vyjádření. Převzetí vyjádření stvrdí stavební podnikatel stavebníkovým podpisem a zápisem do stavebního deníku. Pracovníci provádějící stavební činnosti budou prokazatelně seznámeni s polohou PZ, rozsahem ochranného pásma a těmito podmínkami.
- (3) Bude dodržena mj. ČSN 73 6005, TPG 700 03, TPG 702 01, TPG 702 04, zákon č.458/2000 Sb. ve znění pozdějších předpisů, případně další související předpisy.
- (4) Při provádění stavební činnosti v ochranném pásmu PZ vč. přesného určení uložení PZ je stavebník povinen učinit taková opatření, aby nedošlo k poškození PZ nebo ovlivnění jejich bezpečnosti a spolehlivosti provozu. Nebude použito nevhodného nářadí, zemina bude těžena pouze ručně bez použití pneumatických, elektrických, bateriových a motorových nářadí.
- (5) V případě použití bezvýkopových technologií (např. protlaku) bude před zahájením stavební činnosti provedeno úplné obnazení PZ v místě křížení na náklady stavebníka. Technologie musí být navržena tak, aby v místě křížení nebo souběhu s PZ byl dostatečný stranový nebo výškový odstup od PZ, který zajistí nepoškození PZ během prací a to s ohledem na použitou bezvýkopovou technologii a všechny její účinky na okolní terén. V případě, že nemůže být tato podmínka dodržena, nesmí být použita bezvýkopová technologie.
- (6) Odkrytá PZ budou v průběhu nebo při přerušení stavební činnosti řádně zabezpečena proti jejich poškození.
- (7) Poklopy uzávěrů a ostatních armatur na PZ, vč. hlavních uzávěrů plynu (HUP) na odběrném plynovém zařízení udržovat stále přístupné a funkční po celou dobu trvání stavební činnosti.
- (8) Bude zachována hloubka uložení PZ (není-li ve vyjádření uvedeno jinak).
- (9) Stavebník je povinen neprodleně oznámit každé i sebemenší poškození PZ (vč. drobných vrypů do PE potrubí, poškození izolace, signalizačního vodiče, výstražné fólie, markeru atd.) na telefon 1239.
- (10) Před provedením zásypu výkopu a v průběhu stavby bude provedena kontrola dodržení podmínek stanovených pro stavební činnosti v ochranném pásmu PZ. Povinnost kontroly se vztahuje i na PZ, která nebyla odhalena. Kontrolu provede příslušná regionální oblast (formulář a kontakt naleznete na <https://www.gasnet.cz/cs/ds-vytyceni-pz/>, lze využít QR kód, který je uveden v tomto vyjádření). Při žádosti uvede žadatel naši značku (číslo jednací) uvedenou v úvodu tohoto vyjádření. Kontrolu je třeba objednat min. 5 dnů předem. Předmětem kontroly je také ověření dodržení stanovené odstupové vzdálenosti staveb, které byly povoleny v ochranném a bezpečnostním pásmu PZ.
- (11) O provedené kontrole bude sepsán protokol. Bez provedené kontroly nesmí být PZ zasypána. Stavebník je povinen na základě výzvy provozovatele PZ, nebo jeho zástupce doložit průkaznou dokumentaci o nepoškození PZ během výstavby nebo provést na své náklady kontrolní sondy v místě styku stavby s PZ.
- (12) Plynárenské zařízení a plynovodní přípojky budou před zásypem výkopu řádně podsypány a obsypány, bude provedeno zhutnění a bude osazena výstražná fólie žluté barvy, to vše v souladu s předpisem provozovatele distribuční soustavy „Zásady pro projektování, výstavbu, rekonstrukce a opravy“, který naleznete na <https://www.gasnet.cz/cs/technicke-dokumenty/> a v souladu s ČSN EN 12007-1-4, TPG 702 01, TPG 702 04.
- (13) Neprodleně po skončení stavební činnosti budou řádně osazeny všechny poklopy a nadzemní prvky PZ.
- (14) Pokud stavebník nedodrží podmínky stanovené tímto vyjádřením, bude činnost stavebníka vyhodnocena provozovatelem PZ jako narušení ochranného nebo bezpečnostního pásma PZ a budou z toho vyvozeny příslušné důsledky v souladu se zákonem č. 458/2000 Sb. ve znění pozdějších předpisů.

Účastníci řízení podle § 182 písm. a) stavebního zákona v souladu s ustanovením § 27 odst. 1 správního řádu

ČEZ Distribuce, a. s., IČO 24729035, Teplická 874/8, 405 02 Děčín IV-Podmokly

Účastníci řízení podle § 182 písm. b) stavebního zákona v souladu s ustanovením § 27 odst. 2 správního řádu

Město Vysoké Mýto, IČO 00279773, B. Smetany 92, 566 01 Vysoké Mýto

Účastníci řízení podle § 182 písm. c) stavebního zákona v souladu s ustanovením § 27 odst. 1 správního řádu

Město Vysoké Mýto, IČO 00279773, B. Smetany 92, 566 01 Vysoké Mýto

ČEZ Distribuce, a. s., IČO 24729035, Teplická 874/8, 405 02 Děčín IV-Podmokly

Vodovody a kanalizace Vysoké Mýto, s.r.o., IČO 25923099, Čelakovského 6, Pražské Předměstí, 566 01 Vysoké Mýto

GasNet, s.r.o., IČO 27295567, Klíšská 940/96, Klíše, 400 01 Ústí nad Labem

Vodafone Czech Republic a.s., IČO 25788001, náměstí Junkových 2808/2, Stodůlky, 155 00 Praha

Účastníci řízení podle § 182 písm. d) stavebního zákona v souladu s ustanovením § 27 odst. 2 správního řádu

Osoby s vlastnickými nebo jinými věcnými právy k sousedním pozemkům parc. č.:

117/1 (zastavěná plocha a nádvoří), 118/1 (zastavěná plocha a nádvoří), 119/1 (zastavěná plocha a nádvoří), 120/1 (zastavěná plocha a nádvoří), 121 (zastavěná plocha a nádvoří), 122 (zastavěná plocha a nádvoří), 149/1 (zastavěná plocha a nádvoří), 151 (zastavěná plocha a nádvoří), 153 (zastavěná plocha a nádvoří), 155 (zastavěná plocha a nádvoří), 157 (zastavěná plocha a nádvoří), 159/1 (zastavěná plocha a nádvoří), 1209 (ostatní plocha), 1208 (ostatní plocha), 4816 (ostatní plocha), 1225/1 (zastavěná plocha a nádvoří), 1216/1 (ostatní plocha), 1217/2 (ostatní plocha), 4877/6 (ostatní plocha), 1220/2 (ostatní plocha), 1198/4 (zastavěná plocha a nádvoří), 1202/1 (ostatní plocha), 1197/1 (zastavěná plocha a nádvoří), 1193/3 (zastavěná plocha a nádvoří), 1193/4 (ostatní plocha), 1196/5 (ostatní plocha), 4877/4 (ostatní plocha), 1223 (zastavěná plocha a nádvoří), 1222 (zastavěná plocha a nádvoří), 4877/5 (ostatní plocha), 1221 (zastavěná plocha a nádvoří), 1196/2 (ostatní plocha), 1198/2 (zastavěná plocha a nádvoří), 1198/1 (zahrada), 1201 (zastavěná plocha a nádvoří), 1203/1 (zastavěná plocha a nádvoří), 1205/1 (zastavěná plocha a nádvoří), 1207/1 (zastavěná plocha a nádvoří), 1205/2 (zastavěná plocha a nádvoří), 1206/1 (ostatní plocha), 1203/2 (zastavěná plocha a nádvoří), 1200 (zastavěná plocha a nádvoří), 1197/2 (zastavěná plocha a nádvoří), 1199 (zastavěná plocha a nádvoří), 1191/2 (zahrada), 1196/4 (ostatní plocha), 4875/6 (ostatní plocha), 1219/1 (zastavěná plocha a nádvoří), 1191/1 (zahrada), 1192/1 (zastavěná plocha a nádvoří), 1190 (zastavěná plocha a nádvoří), 1189 (zastavěná plocha a nádvoří), 1193/1 (zastavěná plocha a nádvoří), 1224 (zahrada), 1226 (zastavěná plocha a nádvoří) vše v katastrálním území Vysoké Mýto.

Osoby s vlastnickými nebo jinými věcnými právy k sousedním stavbám:

Vysoké Mýto č. p. 1, č. p. 29, č. p. 59, č. p. 62, č. p. 71, č. p. 72, č. p. 73, č. p. 74, č. p. 75, č. p. 81, č. p. 92, č. p. 93, č. p. 94, č. p. 101, č. p. 102, č. p. 107, č. p. 116, č. p. 117, č. p. 121, č. p. 123, č. p. 158, č. p. 159, č. p. 266, č. p. 265, č. p. 269, č. p. 383 a č. p. 916

Odůvodnění:

Dne 04.12.2025 podal stavebník žádost o povolení výše uvedené stavby, uvedeným dnem bylo zahájeno řízení o povolení záměru.

Podle ustanovení § 188 stavebního zákona vyrozuměl Městský úřad Vysoké Mýto jako příslušný obecní stavební úřad zahájení řízení o povolení předmětného stavebního záměru všechny jemu známé účastníky řízení i dotčené orgány, a to oznámením č.j. R/2026/26915/3 ze dne 05.02.2026.

Obecní stavební úřad v tomto případě upustil od ústního jednání spojeného s ohledáním na místě a v souladu s ustanovením § 189 odst. 1 stavebního zákona dal možnost účastníkům řízení vyjádřit se k podkladům pro vydání rozhodnutí. Termín pro uplatnění závazných stanovisek, námitek, popřípadě důkazů k předmětnému stavebnímu záměru byl stanoven na 15 dnů od doručení vyzrozumění o zahájení řízení.

V řízení s velkým počtem účastníků se podle § 188 odst. 4 stavebního zákona vyzrozumění o zahájení řízení doručuje účastníkům řízení podle § 182 písm. a), b) a c) stavebního zákona jednotlivě, tj. stavebník, obec a vlastník pozemku nebo stavby, na kterých má být záměr uskutečněn, nebo ten, kdo má jiné věcné právo k tomuto pozemku nebo stavbě. Ostatní písemnosti se doručují jednotlivě pouze žadateli, obci, na jejímž území má být záměr uskutečněn, a dotčeným orgánům; ostatním účastníkům řízení se doručují veřejnou vyhláškou.

Oznámení o zahájení bylo na úřední desce zveřejněno od 05.02.2026 do 23.02.2026.

Stavební úřad přezkoumal žádost podle § 184 stavebního zákona, projednal ji s účastníky řízení a s dotčenými orgány a dospěl k závěru, že žádost obsahovala veškeré náležitosti podle § 184 stavebního zákona a náležitosti uvedené v příloze č. 3 k § 4 vyhlášky č. 149/2024 Sb., o provedení některých ustanovení stavebního zákona, jako přílohu obsahovala dokumentaci v rozsahu pro vydání povolení záměru podle § 158 stavebního zákona.

Vzhledem k tomu, že v uvedeném řízení bylo shromažďování podkladů pro vydání rozhodnutí ukončeno po 15 dnech ode dne doručení výše uvedeného vyzrozumění, obecní stavební úřad předpokládal, že rozhodnutí ve věci vydá po uplynutí 5 dnů od lhůty stanovené pro uplatnění námitek. Do tohoto termínu se však žádný z účastníků řízení nepřišel s podklady pro rozhodnutí seznámit a k dnešnímu dni se žádný z účastníků řízení k výše uvedeným podkladům pro rozhodnutí nevyjádřil.

Vypořádání s vyjádřeními účastníků k podkladům rozhodnutí:

Před vydáním rozhodnutí byla účastníkům řízení dána možnost seznámit se s podklady rozhodnutí a vyjádřit se k nim podle § 36 odst. 3 správního řádu. Účastníci možnosti nevyužili.

Stavební úřad zajistil vzájemný soulad předložených závazných stanovisek dotčených orgánů vyžadovaných zvláštními předpisy a zahrnul je do podmínek rozhodnutí.

Stavba je navržena projektantem, posuzována dotčenými orgány státní správy z hlediska, životního prostředí, ochrany veřejného zdraví a příslušným stavebním úřadem. Dotčené orgány posoudily navrženou stavbu a vydaly svá stanoviska, která jsou souhlasná. Stavba splňuje požadavky jednotlivých dotčených orgánů státní správy hájících veřejné zájmy.

Stavební úřad posoudil záměr podle § 193 stavebního zákona, a zjistil, že jeho uskutečněním nebo užíváním nejsou ohroženy zájmy chráněné stavebním zákonem, předpisy vydanými k jeho provedení a zvláštními předpisy. Projektová dokumentace stavby splňuje obecné požadavky na výstavbu. Stavební úřad v průběhu řízení neshledal důvody, které by bránily povolení stavby.

Stavební úřad rozhodl, jak je uvedeno ve výroku rozhodnutí, za použití ustanovení právních předpisů ve výroku uvedených.

V řízení bylo zjištěno:

- Vlastnická práva k pozemkům dotčeným stavbou a k pozemkům, které sousedí s pozemky dotčenými stavbou byla ověřena výpisem, a to prostřednictvím bezúplatného dálkového přístupu do katastru nemovitostí.
- Dokumentace pro vydání povolení byla připojena k žádosti a byla vložena do evidence elektronických dokumentací. Je zpracována projektantem a opatřena elektronickým autorizačním razítkem.

K žádosti o povolení záměru stavebník připojil doklady podle § 184 stavebního zákona:

- Projektová dokumentace (*číslo stavby: IV-12-2029970, datum: květen 2025*), s názvem „IV-12-2029970 UO_Vysoké Mýto, jídelna - kvn, nn, rvn“, kterou vypracovala společnost Energomontáže Votroubek s.r.o., IČO 28791274, Strojnická 1646, 516 01 Rychnov nad Kněžnou, hlavní projektant Ing. Luboš Hanuš, autorizovaný inženýr pro technologická zařízení staveb (IT00) ČKAIT: 0602193.
- Technické služby Vysoké Mýto, vyjádření a souhlas ze dne 19.11.2025
- Archeologický ústav AV ČR, Praha, vyjádření pod č.j. C-202510540 ze dne 02.10.2025 a potvrzení č.j. C-202510540 ze dne 30.09.2025

Ke stavbě byla vydána vyjádření a stanoviska vlastníků (*správce*) inženýrských sítí:

- ČEZ Distribuce, a.s., vyjádření č.j. 0102406079 ze dne 22.09.2025
- ČEZ ICT Services, a.s., vyjádření č.j. 0701023481 ze dne 22.09.2025
- Telco Pro Services, a.s., sdělení č.j. 0201926336 ze dne 22.09.2025
- Telco Infrastructure, s.r.o., sdělení č.j. 1100289227 ze dne 22.09.2025
- Vodovody a kanalizace Vysoké Mýto, s.r.o., pod č.j. 600/2025/VAK/P/203 ze dne 14.10.2025 a souhlas ze dne 02.10.2025
- CETIN a.s., vyjádření č.j. 263931/25 ze dne 22.09.2025
- Vyjádření Vodafone Czech Republic a.s. pod č.j. 250922-1440872971 ze dne 22.09.2025
- PODA a.s. pod č.j. VO/2025/384 ze dne 30.09.2025
- GasNet s.r.o., vyjádření č.j. 5003454877 ze dne 19.11.2025

Stavba je navržena v souladu s požadavky zvláštních právních předpisů. Dotčené orgány posoudily záměr na podkladě projektové dokumentace a vydaly svá stanoviska:

- Policie České republiky, Krajské ředitelství policie Pardubického kraje, Odbor informačních a komunikačních technologií, vyjádření č.j. KRPE-80822-127/ČJ-2025-1700IT ze dne 06.10.2025
- Souhlasné závazné stanovisko, Ministerstva obrany ČR, sekce majetková pod č.j. MO 875000/2025-1322 ze dne 02.10.2025

Posouzení stavebního úřadu:

Posouzení záměru podle § 193 stavebního zákona:

(1) Stavební úřad posuzuje, zda je záměr v souladu s

- a) územně plánovací dokumentací, územními opatřeními a vymezením zastavěného území,**
 - b) cíli a úkoly územního plánování, zejména s charakterem území a s požadavky na ochranu kulturně historických, architektonických a urbanistických hodnot v území, nemá-li obec vydán územní plán,**
 - c) požadavky tohoto zákona a jeho prováděcích právních předpisů,**
 - d) požadavky jiných právních předpisů chránících dotčené veřejné zájmy,**
 - e) požadavky na veřejnou dopravní nebo technickou infrastrukturu,**
 - f) ochranou práv a právem chráněných zájmů účastníků řízení,**
- kteří hodnotí a poměří ve vzájemných souvislostech.*

§ 193 odst. 1 písm. a) stavebního zákona: Soulad s územně plánovací dokumentací, územními opatřeními a vymezením zastavěného území:

Dne 23.6.2010 byl Zastupitelstvem města Vysokého Mýta vydán nový územní plán. Datum účinnosti ÚP je od 10.7.2010 (*usnesení zastupitelstva č. 61/10*). Zahrnuje katastrální území Vysoké

Mýto, Brteč, Knířov, Lhůta, Vanice, Svařeň a Domoradice. Dne 18.9.2013 byla Zastupitelstvem města Vysokého Mýta schválena Změna č.1 územního plánu Vysoké Mýto. Datum účinnosti Změny č.1 je od 8.10.2013 (*usnesení zastupitelstva č. 150-153/13*). Dne 16.9.2015 Zastupitelstvem města Vysokého Mýta schválena Změna č.2 územního plánu Vysoké Mýto. Datum účinnosti Změny č.2 je od 5.10.2015 (*usnesení zastupitelstva č. 124/15*). Dle územního plánu je plocha vedena jako plocha občanského vybavení – veřejná infrastruktura (OV).

Záměr je tak v souladu s územním plánem.



Plochy občanského vybavení

Občanské vybavení – veřejná infrastruktura **OV**

Hlavní využití:

pro veřejnou vybavenost tvořenou převážně monofunkčními areály

Podmínky využití:

- Přípustné využití:
 - stavby a zařízení pro školství
 - stavby a zařízení pro zdravotnictví a sociální služby
 - stavby a zařízení pro obchod do 4000 m² prodejní plochy
 - stavby a zařízení pro služby
 - stavby a zařízení pro veřejné stravování a přechodné ubytování
 - stavby a zařízení pro administrativu, peněžnictví, veřejnou správu
 - stavby a zařízení pro kulturu a společenské aktivity
 - stavby a plochy pro pohřebnictví (kromě ploch a zařízení pro ukládání ostatků)
 - účelové komunikace pro motorová vozidla, pěší a cyklisty
 - místní obslužné komunikace
 - odstavné a parkovací plochy osobních automobilů
 - manipulační plochy dopravní obsluhy
 - garáže pro služební vozidla
 - stavby a zařízení pro krátkodobé shromažďování domovního odpadu
 - veřejná, izolační a doprovodná zeleň
 - užitkové a okrasné zahrady v areálech školství a sociálních služeb
 - dětská hřiště
 - sportovní hřiště ve školních areálech
 - drobná architektura
- Nepřípustné využití:
 - stavby a zařízení pro výrobu průmyslovou, lehkou a zemědělskou
 - stavby a zařízení pro výrobní služby s negativními vlivy na životní prostředí
 - stavby a zařízení pro dlouhodobé skladování a odstraňování odpadů
 - stavby a zařízení dopravní a technické vybavenosti a provozního vybavení s negativními dopady na životní a obytné prostředí
 - řadové garáže, hromadné garáže - s výjimkou integrovaných do objektů
 - veškeré stavby a činnosti, jejichž negativní účinky na životní prostředí (zejména škodlivé exhalace, hluk, teplo, otřesy, vibrace, prach, zápach, znečišťování vod a pozemních komunikací a zastínění budov) překračují nad přípustnou mez limity uvedené v příslušných předpisech

Vzhledem k výše uvedenému a po pečlivém zvážení všech relevantních aspektů stavební úřad konstatuje soulad záměru s platným územním plánem města Vysokého Mýta a s cíli a úkoly územního plánování.

§ 193 odst. 1 písm. c) stavebního zákona:

Záměr je navržen v souladu s požadavky na výstavbu stanovenými stavebním zákonem (*s požadavky vyhl. č. 146/2024 Sb., o požadavcích na výstavbu*).

§ 193 odst. 1 písm. d) stavebního zákona:

Stavba je navržena v souladu s požadavky zvláštních právních předpisů. Dotčené orgány posoudily záměr na podkladě projektové dokumentace a vydaly svá stanoviska.

§ 193 odst. 1 písm. e) stavebního zákona:

Napojení stavby ze stávajícího distribučního vedení. Jedná se o liniovou stavbu distribučního vedení bez napojení na ostatní technickou infrastrukturu. Stavba si nevyžaduje změnu dopravní infrastruktury.

§ 193 odst. 1 písm. f) stavebního zákona: Vypořádání s návrhy a námitkami účastníků:
Účastníci neuplatnili návrhy a námitky.

Závěr:

Stavební úřad posoudil záměr podle § 193 stavebního zákona, a zjistil, že jejím uskutečněním nebo užíváním nejsou ohroženy zájmy chráněné stavebním zákonem, předpisy vydanými k jeho provedení a zvláštními předpisy. Projektová dokumentace záměru splňuje obecné požadavky na výstavbu. Stavební úřad v průběhu řízení neshledal důvody, které by bránily povolení záměr. Stavební úřad rozhodl, jak je uvedeno ve výroku rozhodnutí, za použití ustanovení právních předpisů ve výroku uvedených.

Upozornění na další povinnosti vyplývající ze stavebního zákona nebo jiných právních předpisů:

Stavba nesmí být zahájena, dokud povolení stavby nenabude právní moci. Povolení stavby pozbývá platnosti, jestliže stavba nebyla zahájena do 2 let ode dne, kdy nabylo právní moci. Bylo-li provádění záměru zahájeno v době jeho platnosti, prodlužuje se doba platnosti na 10 let ode dne právní moci povolení nebo rozhodnutí o prodloužení platnosti povolení.

Povolení pozbývá platnosti také dnem, kdy stavební úřad obdrží oznámení stavebníka o tom, že od provedení svého záměru upouští.

Dobu platnosti povolení může stavební úřad prodloužit na základě žádosti stavebníka podané před jejím uplynutím, a to i opakovaně, nejdéle však vždy o další 2 roky. Platnost povolení nezanikne, dokud o žádosti není pravomocně rozhodnuto.

Při provádění stavby je stavebník povinen:

- oznámit stavebnímu úřadu předem termín zahájení stavby, název a sídlo stavebního podnikatele, který bude stavbu provádět, u svépomocné formy výstavby jméno a příjmení stavbyvedoucího nebo osoby, která bude vykonávat stavební dozor; změny v těchto skutečnostech oznámí bezodkladně stavebnímu úřadu,
- před zahájením stavby umístit na viditelném místě u vstupu na staveniště štítek o povolení stavby a ponechat jej tam až do dokončení stavby, případně do vydání kolaudačního rozhodnutí; rozsáhlé stavby se mohou označit jiným vhodným způsobem s uvedením údajů ze štítku,
- zajistit, aby na stavbě nebo na staveništi byla k dispozici ověřená dokumentace stavby a všechny doklady týkající se prováděné stavby nebo její změny, popřípadě jejich kopie,
- ohlašovat stavebnímu úřadu fáze výstavby podle plánu kontrolních prohlídek stavby, umožnit provedení kontrolní prohlídky, a pokud tomu nebrání vážné důvody, této prohlídce se zúčastnit,
- ohlásit stavebnímu úřadu bezodkladně po jejich zjištění závady na stavbě, které ohrožují životy a zdraví osob, nebo bezpečnost stavby,
- v souladu s §169 stavebního zákona oznámit závady a havárie staveb,
- oznámit stavebnímu úřadu předem zahájení zkušebního provozu.

Při provádění stavby je zhotovitel stavby, i u stavby prováděné svépomocí, stavebník, povinen:

- vést stavební deník podle přílohy č. 12 k § 10 vyhlášky č. 131/2024 Sb., o dokumentaci staveb
- dbát na bezpečnost práce a ochranu zdraví osob na staveništi
- dbát na ochranu proti hluku dle nařízení vlády č. 272/2011 Sb., o ochraně zdraví před nepříznivými účinky hluku a vibrací
- dodržovat požadavky na požární ochranu dle zákona č. 133/1985Sb., o požární ochraně, ve znění pozdějších předpisů

– dle zákona 201/2012 Sb., o ochraně ovzduší, ve znění pozdějších předpisů dodržovat opatření k předcházení vzniku prašnosti a k omezování jejího šíření v souladu s přílohou č. 10 k tomuto zákonu

Poučení účastníků:

Proti tomuto rozhodnutí se lze odvolat do 15 dnů ode dne jeho oznámení ke Krajskému úřadu Pardubického kraje Odbor majetkový, stavebního řádu a investic, oddělení stavebního řádu podáním u zdejšího správního orgánu.

Odvolání se podává s potřebným počtem stejnopisů tak, aby jeden stejnopis zůstal správnímu orgánu a aby každý účastník dostal jeden stejnopis. Nepodá-li účastník potřebný počet stejnopisů, vyhotoví je správní orgán na náklady účastníka. Odvoláním lze napadnout výrokovou část rozhodnutí, jednotlivý výrok nebo jeho vedlejší ustanovení. Odvolání jen proti odůvodnění rozhodnutí je nepřípustné.

Lhůta pro podání odvolání se počítá ode dne následujícího po doručení rozhodnutí. V případě doručování prostřednictvím provozovatele poštovních služeb je rozhodnutí doručeno posledním dnem desetidenní lhůty, jestliže si účastník uloženou písemnost ve lhůtě deseti dnů následujících ode dne, kdy byla k vyzvednutí připravena, nevyzvedne. Toto platí i pro doručování prostřednictvím veřejné datové sítě.

Stavební úřad po dni nabytí právní moci povolení zašle stavebníkovi oznámení o ověření projektové dokumentace spolu se štítkem obsahujícím identifikační údaje o povolené stavbě. Oznámení o ověření projektové dokumentace zašle také vlastníkovi stavby, pokud není stavebníkem. Současně o vydání povolení vyrozumí hlavního projektanta.

Upozornění:

Dle § 5 odst. 2 písm. b) stavebního zákona je daná stavba zařazena mezi jednoduché stavby, konkrétně dle přílohy č. 2 odst. 1 písm. t) („*zemní kabelové vedení na hladině nízkého a vysokého napětí, pokud nejde o drobnou stavbu*“). Taková stavba, dle § 230 odst. 2 stavebního zákona, nevyžaduje kolaudační rozhodnutí. V souladu s ustanovením § 230 odst. 3 stavebního zákona, je takovou stavbu užívat ihned po dokončení, a to pouze v souladu s účelem vymezeným v povolení stavby. Dokončení stavby je stavebník povinen neprodleně oznámit na stavební úřad, přičemž je třeba uvést identifikátor záznamu, ve kterém byly zapsány změny týkající se obsahu digitální technické mapy kraje.

Správní poplatek:

Správní poplatek podle zákona č. 634/2004 Sb., o správních poplatcích, ve znění pozdějších předpisů, byl zaplacen dne 09.02.2026.

Digitálně podepsal
Lucie Matulová
dne 10.04.2026
09:22

Lucie Matulová
referentka odboru stavebního úřadu

Příloha:

Koordinační situace stavby C.3.1 (*volně upraveno*)

Obdrží:

Žadatel (zástupce):

Energomontáže Votroubek s.r.o., IČO 28791274, Strojnická 1646, 516 01 Rychnov nad Kněžnou

Na vědomí (hlavní projektant):

Ing. Luboš Hanuš, autorizovaný inženýr pro technologická zařízení staveb (IT00), ČKAIT 0602193

Ostatní účastníci:

ČEZ Distribuce, a. s., IČO 24729035, Teplická 874/8, 405 02 Děčín IV-Podmokly

Technické služby Vysoké Mýto, Průmyslová 168, Pražské Předměstí, 566 01 Vysoké Mýto

Vodovody a kanalizace Vysoké Mýto, s.r.o., IČO 25923099, Čelakovského 6, Pražské Předměstí, 566 01 Vysoké Mýto

GasNet Služby, s.r.o., IČO 27935311, Plynárenská 499/1, Zábrdovice, 602 00 Brno

Vodafone Czech Republic a.s., IČO 25788001, náměstí Junkových 2808/2, Stodůlky, 155 00 Praha

Město Vysoké Mýto, odbor právní a majetkový, B. Smetany 92, 566 01 Vysoké Mýto

Město Vysoké Mýto, odbor rozvoje města a územního plánování, památková péče, B. Smetany 92, 566 01 Vysoké Mýto

Účastníci řízení podle § 182 písm. d) stavebního zákona v souladu s ustanovením § 27 odst. 2 správního řádu

Osoby s vlastnickými nebo jinými věcnými právy k sousedním pozemkům parc. č.:

117/1 (zastavěná plocha a nádvoří), 118/1 (zastavěná plocha a nádvoří), 119/1 (zastavěná plocha a nádvoří), 120/1 (zastavěná plocha a nádvoří), 121 (zastavěná plocha a nádvoří), 122 (zastavěná plocha a nádvoří), 149/1 (zastavěná plocha a nádvoří), 151 (zastavěná plocha a nádvoří), 153 (zastavěná plocha a nádvoří), 155 (zastavěná plocha a nádvoří), 157 (zastavěná plocha a nádvoří), 159/1 (zastavěná plocha a nádvoří), 1209 (ostatní plocha), 1208 (ostatní plocha), 4816 (ostatní plocha), 1225/1 (zastavěná plocha a nádvoří), 1216/1 (ostatní plocha), 1217/2 (ostatní plocha), 4877/6 (ostatní plocha), 1220/2 (ostatní plocha), 1198/4 (zastavěná plocha a nádvoří), 1202/1 (ostatní plocha), 1197/1 (zastavěná plocha a nádvoří), 1193/3 (zastavěná plocha a nádvoří), 1193/4 (ostatní plocha), 1196/5 (ostatní plocha), 4877/4 (ostatní plocha), 1223 (zastavěná plocha a nádvoří), 1222 (zastavěná plocha a nádvoří), 4877/5 (ostatní plocha), 1221 (zastavěná plocha a nádvoří), 1196/2 (ostatní plocha), 1198/2 (zastavěná plocha a nádvoří), 1198/1 (zahrada), 1201 (zastavěná plocha a nádvoří), 1203/1 (zastavěná plocha a nádvoří), 1205/1 (zastavěná plocha a nádvoří), 1207/1 (zastavěná plocha a nádvoří), 1205/2 (zastavěná plocha a nádvoří), 1206/1 (ostatní plocha), 1203/2 (zastavěná plocha a nádvoří), 1200 (zastavěná plocha a nádvoří), 1197/2 (zastavěná plocha a nádvoří), 1199 (zastavěná plocha a nádvoří), 1191/2 (zahrada), 1196/4 (ostatní plocha), 4875/6 (ostatní plocha), 1219/1 (zastavěná plocha a nádvoří), 1191/1 (zahrada), 1192/1 (zastavěná plocha a nádvoří), 1190 (zastavěná plocha a nádvoří), 1189 (zastavěná plocha a nádvoří), 1193/1 (zastavěná plocha a nádvoří), 1224 (zahrada), 1226 (zastavěná plocha a nádvoří) vše v katastrálním území Vysoké Mýto.

Osoby s vlastnickými nebo jinými věcnými právy k sousedním stavbám:

Vysoké Mýto č. p. 1, č. p. 29, č. p. 59, č. p. 62, č. p. 71, č. p. 72, č. p. 73, č. p. 74, č. p. 75, č. p. 81, č. p. 92, č. p. 93, č. p. 94, č. p. 101, č. p. 102, č. p. 107, č. p. 116, č. p. 117, č. p. 121, č. p. 123, č. p. 158, č. p. 159, č. p. 266, č. p. 265, č. p. 269, č. p. 383 a č. p. 916

Dotčené orgány:

Ministerstvo obrany ČR, sekce majetková, odbor ochrany územních zájmů a státního odborného dozoru, Tychonova 1, 160 01 Praha 6

PČR KŘP Pardubického kraje, Odbor informačních a komunikačních technologií, Pardubice

Městský úřad Vysoké Mýto, odbor životního prostředí, B. Smetany 92, 566 01 Vysoké Mýto

K vyvěšení na úřední desku:

Městský úřad Vysoké Mýto, B. Smetany č.p. 92, 566 01 Vysoké Mýto

Tato písemnost musí být vyvěšena na úřední desce Městského úřadu Vysoké Mýto po dobu plných 15 dnů, tj. den vyvěšení a svěšení se nepočítá, 15. dnem nastávají účinky doručení.

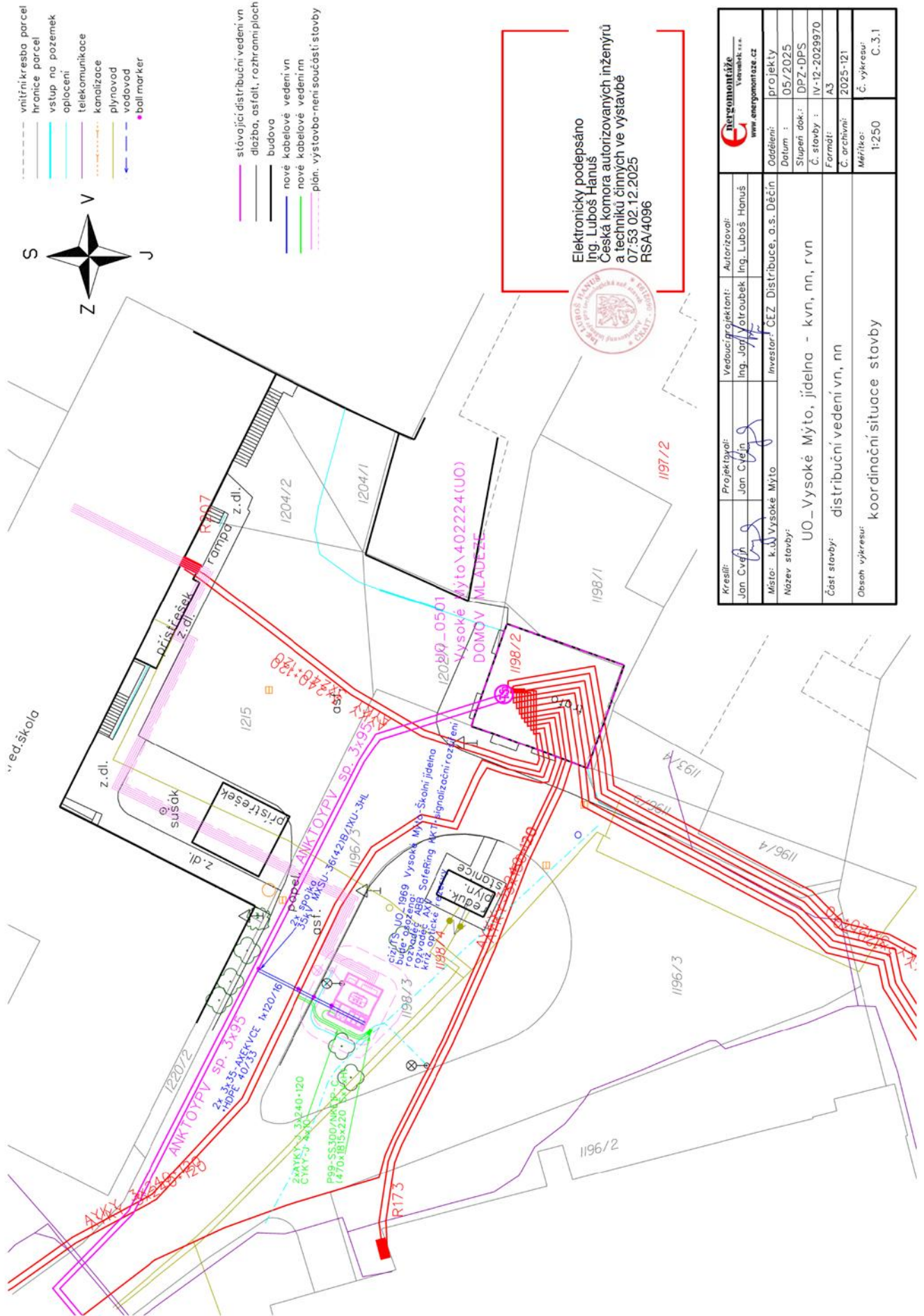
Vyvěšeno dne:

Svěšeno dne:

Tato písemnost byla zveřejněna na elektronické úřední desce na adrese:

www..... dne:

Razítko, podpis orgánu, který potvrzuje vyvěšení a sejmutí písemnosti.



| | | | |
|---|--|----------------------------------|---|
| Kreslí: Jan Cvičňák | Vedoucí projektant: Ing. Jaroslav Votruba | Autorizoval: Ing. Luboš Hanuš | energontáže Vinnélik s.r.o. www.energontaze.cz |
| Místo: k.u. Vysoké Mýto | Investor: CEZ Distribuce, a.s. Děčín | Oddělení: projekty | |
| Název stavby: UO_Vysoké Mýto, jídelna - kvn, nn, rvn | | Datum: 05/2025 | |
| Část stavby: distribuční vedení vn, nn | | Stupeň dok.: DPZ-DPS | |
| Obsah výkresu: koordináční situace stavby | | Č. stavby: IV-12-2029970 | |
| | | Formát: A3 | |
| | | Č. archivu: 2025-121 | |
| | | Měřítko: 1:250 | |
| | | Č. výkresu: C.3.1 | |